



ARTEBR

EXPOSIÇÃO DE FERNANDO VILELA
CIDADES GRÁFICAS

ARTEBR

A empresa ARTEBR desenvolve projetos em arte, educação e literatura para diversas instituições culturais brasileiras. Atua nas áreas de consultoria e assessoria em arte e educação, coordenação editorial e direção de arte de publicações, curadoria e projetos de exposições, bem como projetos educativos. A ARTEBR nasceu do encontro de Stela Barbieri com Fernando Vilela. Estes dois artistas, autores, editores, designers e educadores dialogam nas diversas áreas em que atuam profissionalmente desde a década de 1990. Transitando entre a produção de trabalhos em artes visuais, narrativas de histórias, livros ilustrados, projetos editoriais sobre assuntos variados e ações de educação, Stela e Fernando têm uma trajetória de intensa produção cultural bastante reconhecida.

Há alguns anos publicam livros pelas principais editoras nacionais, como Cosac Naify, Companhia das Letras, WMF Martins Fontes, entre outras, e por algumas estrangeiras. Realizaram exposições e possuem obras em acervos de importantes museus, como MoMA de Nova York, Pinacoteca do Estado de São Paulo, Museu de Arte Moderna de São Paulo, Centro Cultural São Paulo, entre outros. Também desenvolveram projetos de arte e educação em renomadas instituições culturais, como o Sesc Nacional, a Fundação Bienal de São Paulo, Instituto Tomie Ohtake e Museu de Arte do Rio (MAR).

Apresentação

“Cidades Gráficas” é uma exposição do artista plástico Fernando Vilela em que serão apresentadas séries de fotografias mescladas com xilogravuras. Constituída por cerca de trinta fotografuras em grande formato, essas obras irão compor uma narrativa gráfica.

Essa mostra irá apresentar parte da produção do artista nos últimos anos e trabalhos inéditos que serão desenvolvidos especialmente para esse projeto de exposição. A mostra terá um curador e um crítico de arte renomado que irá assinar tanto o texto de parede quanto o do livro.

A exposição será realizada em uma instituição cultural, como a Pinacoteca do Estado de São Paulo, o Museu de Arte Contemporânea de São Paulo ou em outra de reconhecimento público semelhante a essas.

Um livro com cerca de cem páginas, com imagens das obras produzidas para o evento e documentando a produção anterior do artista, bem como um texto de um crítico de arte integrarão a mostra.

Objetivos

- Realizar uma exposição do artista plástico em uma renomada instituição cultural brasileira, como a Pinacoteca do Estado de São Paulo ou o Museu de Arte Contemporânea de São Paulo.
- Possibilitar a criação e a execução de uma série de obras de arte inéditas que irão compor parte dessa mostra intitulada “Cidades Gráficas”.
- Dar condições materiais para o artista desenvolver esse trabalho, aprofundar-se no conteúdo a que vem se dedicando nos últimos anos e que tem como cerne o pensamento gráfico entre as linguagens da fotografia e da gravura, da escultura e da instalação.

Justificativa

A necessidade de o artista Fernando Vilela ter condições materiais para desenvolver e aprofundar sua pesquisa de criação e poder mostrá-la em um importante espaço cultural no Brasil. O fato de Fernando Vilela ser um artista brasileiro com reconhecimento nacional e internacional pela qualidade do seu trabalho – com obras adquiridas recentemente pelo MoMA de Nova York e pela Pinacoteca do Estado de São Paulo – faz com que o apoio a sua produção tenha uma grande importância para o fomento da manifestação artística nacional.



FERNANDO VILELA, SEM TÍTULO, 2010

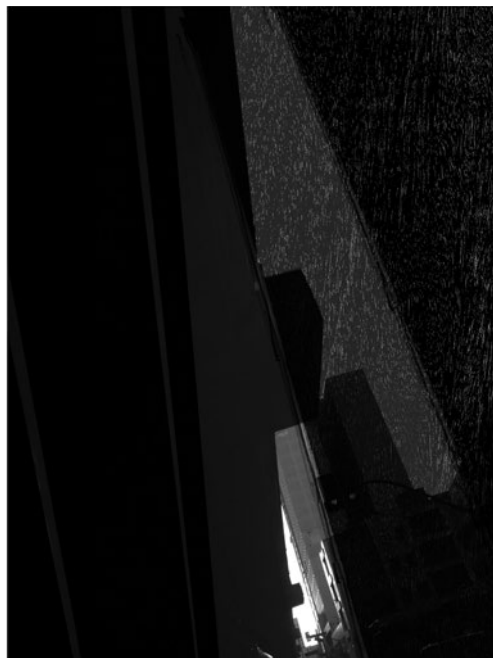
FERNANDO VILELA, SEM TÍTULO, 2010

A exposição

A mostra apresentará aproximadamente trinta obras em grande formato, que criam uma narrativa gráfica e poética a partir do espaço da cidade, proporcionando novas percepções espaciais sobre o centro urbano. Conceitos de contraste, movimento, circulação, deslocamento e transformação estarão presentes nessa série de trabalhos, além de outros elementos que poderão surgir no processo de criação, visto que numa pesquisa em arte há sempre espaço para novas descobertas.

O livro e a documentação

- Uma publicação impressa em forma de livro, com cerca de cem páginas, com imagens das obras produzidas e um texto de um crítico de arte de reconhecimento nacional integrarão a mostra.
- Um registro on-line, tipo “making of” da produção, alimentará um blog e um hotsite (dentro do site do artista) com a execução do projeto, no intuito de potencializar sua divulgação. Deles constarão textos, entrevistas com Fernando Vilela, fotografias e pequenos vídeos que documentam algumas partes do processo de criação do artista. Essas informações e imagens também serão divulgadas por meio de redes sociais.



FERNANDO VILELA, SEM TÍTULO, 2010

Cronograma de desenvolvimento

ATIVIDADES/MÊS	1	2	3	4	5
DIREÇÃO E COORDENAÇÃO GERAL	■	■	■	■	■
CURADORIA DAS OBRAS	■				
PROJETO EXPOGRÁFICO E EDITORIAL		■	■	■	
PRODUÇÃO E MONTAGEM		■	■	■	
EXPOSIÇÃO				■	
DESMONTAGEM E TRANSPORTE					■
ADMINISTRAÇÃO E PRESTAÇÃO DE CONTAS					■

Público-alvo

A exposição é voltada para um público diversificado, de todas as idades e classes sociais. O público estimado é de 20 mil visitantes por mês.

Acessibilidade

A exposição será realizada em uma instituição cultural que atenda as normas de acessibilidade, com rampas.

Democratização do acesso

O público poderá acessar o trabalho resultante desse projeto de diversas maneiras:

- Visitando a mostra na instituição cultural que irá sediar esse projeto.
- Acessando o público indicado para esse projeto pela divulgação eletrônica: versão eletrônica do livro, da produção de um blog e do website do projeto e uso de redes sociais para divulgar as fotografias, os textos e os vídeos.

- O catálogo que será doado e distribuído gratuitamente para instituições culturais e educativas também irá potencializar o acesso à mostra.

- O acesso será inteiramente gratuito. Caso a exposição seja realizada em um museu onde exista cobrança de ingressos, serão doados 2 mil ingressos para o público em geral – o equivalente a 10% do total previsto para a mostra.



FERNANDO VILELA, SEM TÍTULO, 2012. COLEÇÃO MOMA-NY

Investimento *versus* retorno

Investimento de patrocínio exclusivo

(1 cota)

R\$ 364.730,00

Retorno

- Trezentos exemplares da publicação.
- Logomarca inserida de forma destacada em todo o material de divulgação do evento: cartazes, convites, flyers, hot site, press releases para televisão, rádio, jornais e revistas, e banner a ser exposto em local visível quando do lançamento.
- Menção do patrocinador nos releases entregues à imprensa, bem como nas entrevistas em jornais, rádio e televisão concedidas por qualquer membro da equipe envolvida no projeto.
- Cessão de cem convites para evento relacionado ao projeto.

PROACSP – O projeto está aprovado no Proac, sob o nº 16221. O patrocinador terá **isenção de 100% sobre o investimento**, o que significa retorno total do valor investido.



ARTEBR

Rua Bento Vieira de Barros, 181
Vila Romana, São Paulo-SP
CEP 05046-040
+55 11 3875 6008 | 3467 4387
www.artebr.com/artebr
fevilela@gmail.com

